



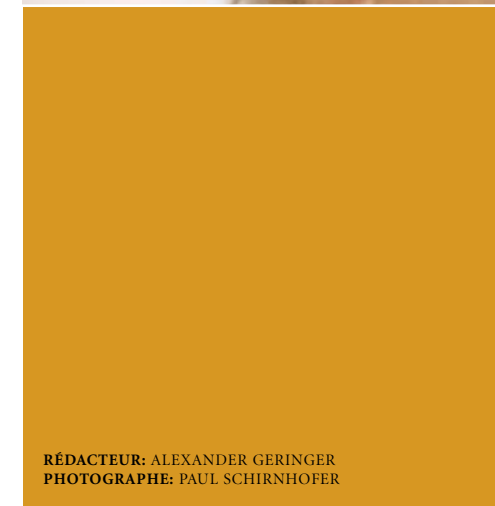
MOMENT PRIVILÉGIÉ

**L**a vieille villa rustique se dévoile gracieusement au soleil, révélant ses charmants coins et recoins. L'image paraît sortie d'un recueil d'illustrations d'un grand Impressionniste. La demeure familiale des Scheufele rehausse le paysage campagnard du lac Léman, tel un véritable joyau. À deux pas du siège lausannois de Nespresso, les propriétaires de la maison de luxe Chopard se sont créé un petit coin de paradis aux allures de village privé. La ferme joliment réaménagée qui jouxte la propriété de Karl-Friedrich Scheufele est habitée par les parents de son épouse, Christine. Un peu plus loin sur la route se dresse la maison de ses propres parents, Karl et Karin, les légendaires artisans du succès mondial de Chopard. Les célèbres joailliers de Pforzheim, en Allemagne, firent l'acquisition de l'horlogerie suisse Chopard en 1960. Le couple visionnaire ne tarda pas à en faire l'entreprise de bijouterie fine la plus réputée au monde. En moins de dix ans, le nombre de boutiques de la marque passa de douze à cent, toutes situées dans les quartiers les plus en vue des principales villes de la planète. Avec le soutien de sa soeur Caroline, Karl-Friedrich Scheufele développa l'entreprise familiale, prêtant une attention particulière et revendiquée à une qualité suprême et durable. À la fois partenaire du Festival du Film de Cannes et sponsor général du prestigieux rallye de voitures anciennes Mille Miglia, Chopard a chaque année l'occasion d'associer son nom à des événements festifs rassemblant les personnalités les plus illustres de ce monde. Bon nombre d'entre elles confirment d'ailleurs leur affection et leur estime pour les créations de Chopard en devenant ambassadeurs de la griffe. C'est notamment le cas d'Eva Herzigova et d'Anna Netrebko. Des stars du cinéma telles que Sharon Stone et Emmanuelle Béart se sont également parées des collections Happy Diamonds. Du côté des hommes, on retrouve comme ambassadeurs Jacky Ickx, ami de

Karl-Friedrich et copilote du directeur lors de la Mille Miglia, et José Carreras. Le célèbre ténor est un ami proche du père de Karl-Friedrich, et sa fondation contre la leucémie bénéficie du soutien généreux de Chopard. Les activités caritatives ont toujours fait partie des priorités de la famille. Cette année, elle a organisé à Cannes un dîner au bénéfice des actions humanitaires au Darfour pour l'ambassadeur de Nespresso, George Clooney. Lorsqu'il s'agit d'atteindre ses objectifs, Karl-Friedrich Scheufele agit avec détermination et résolution. S'il est une vertu majeure qui le gouverne, c'est sa passion. Que ce soit en tant que gastronome, négociant en grands crus ou collectionneur de voitures de légende, ce qui l'exalte, c'est la recherche de la qualité suprême et la sensation magique de l'atteindre. Sans oublier son amour pour les chefs-d'oeuvre parfaits de la mécanique de précision et du génie humain. Dans une tentative hardie et passionnée de ramener Chopard vers ses racines, Karl-Friedrich fonda il y a dix ans une fabrique d'horlogerie à l'endroit même où tout avait commencé il y a bien longtemps. C'est en 1860, dans le village de Fleurier du Jura suisse, que Louis-Ulysse Chopard posa les fondations de la maison Chopard en y établissant un atelier d'horlogerie. Au fil des années, l'immense succès de la collection Happy Diamonds estompa la spécialisation première de la marque dans l'artisanat infiniment complexe et précis de l'horlogerie. Pourtant, à force de confiance et de dur labeur, Karl-Friedrich et son équipe parvinrent à réaliser un petit miracle dans le monde de l'horlogerie : ressusciter une tradition, et de quelle manière ! Le développement en cascade de cinq modèles de montre innovants fut indubitablement une étape. « Ces créations ont certainement été un facteur de réussite déterminant », affirme fièrement Karl-Friedrich, et de poursuivre : « Au même titre que l'idée de fabriquer un bracelet très particulier



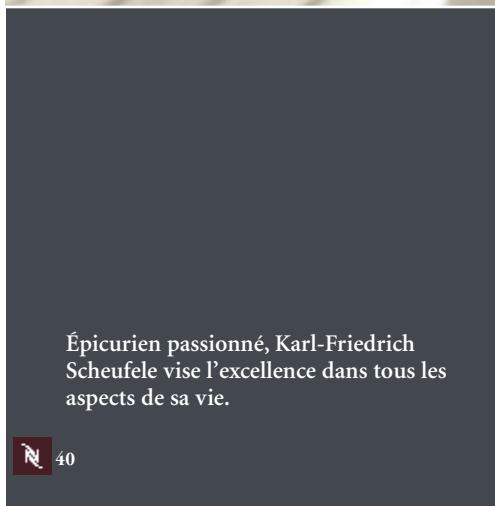
Christine Scheufele est depuis toujours une fervente amatrice de Nespresso.



RÉDACTEUR: ALEXANDER GERINGER  
PHOTOGRAPHE: PAUL SCHIRNHOFER



# PRÉCIEUX COMME LE TEMPS



Épicurien passionné, Karl-Friedrich Scheufele vise l'excellence dans tous les aspects de sa vie.

## Rencontre avec les Scheufele, grande famille de la maison Chopard, et amateurs de Nespresso de la première heure.

imitant un pneu Dunlop pour la collection Mille Miglia. Et aujourd'hui, quasiment toutes les phases de la production se déroulent dans notre atelier d'horlogerie ». Alors que Karl-Friedrich Scheufele entamait son impressionnant projet à Fleurier, sa femme Christine ramena à la maison leur toute première machine Nespresso. L'incomparable qualité du café convainquit le couple épicurien dès la première tasse. « Nespresso est tout simplement le meilleur café, et l'Aeroccino est un fabuleux accessoire pour l'amateur de café parfait », témoigne Christine Scheufele. Pour elle et son mari, le plaisir de la dégustation du café est devenu un rituel. Les puristes qu'ils sont ne jurent que par le Ristretto. C'est apparemment la passion qui pousse le couple à ne jamais faire les

choses à moitié, un principe dont la maison Chopard a fait son mot d'ordre. Bien sûr, de telles ambitions requièrent beaucoup de temps et de sensibilité, des vertus essentielles pour tout horloger. « Malheureusement, les jours passent trop vite pour moi », soupire le chef de famille autodidacte en tapotant l'un de ses deux chiens Leonberg. Les dociles colosses font eux aussi partie de cette famille qui lui procure un véritable équilibre avec son travail. « Par beau temps, il n'y a rien de plus agréable que de sortir l'une de mes voitures de collection du garage pour faire un tour. Mais ma famille passe avant tout. Les épicuriens ont tendance à être un peu égoïstes. Il faudrait toujours garder à l'esprit que même si le temps que l'on consacre à nos passions est utilisé à bon escient, c'est du temps dont on prive un proche ». ☺